

# ARNAVI CONFIGURATOR

## РУКОВОДСТВО ПОЛЬЗОВАТЕЛЯ



## Arnavi Configurator

**Arnavi Configurator** – приложение для ПК, работающего под операционной системой Windows, позволяющее настроить локально (через проводное подключение по USB интерфейсу) трекеры серии ARNAVI (Arnavi 4, Arnavi Integral (2-3) и Arnavi 5).

Приложение написано с использованием библиотек Qt. Установка приложения производится через инсталлятор, основанный на Qt Installer Framework. Запуск исполняемого .exe файла возможен только из директории установки.

Внимание! Трекер должен быть обновлен до соответствующей версии ПО, чтобы работать с приложением. Для Arnavi4 версия ПО должна быть не ниже 0.60. Для Arnavi5 зависимости нет.

В главном окне приложения располагаются дочерние окна – модули отображения полезной информации с трекера (Рисунок 1). Расположение дочерних окон друг относительно друга можно менять внутри главного окна перетаскиванием указателем мыши за «шапки» дочерних окон. Также дочерние окна можно скрывать и выносить за пределы основного окна. Вновь восстановить видимость модуля можно по нажатию правой кнопкой мыши в области «Панели инструментов», выбрав соответствующее окно из выпадающего меню. Расположив удобным образом все окна программы, можно сохранить разметку полученного интерфейса приложения для последующего его повторного использования.

Сохранив разметку основного окна приложения по команде Главное > Сохранить разметку, эта разметка будет применяться при каждом запуске программы как основная.

При первом запуске конфигуратора может отобразиться окно с ошибкой о позиционировании (актуально для ПК с небольшим размером монитора). Ошибку следует закрыть и выполнить расстановку окон-модулей конфигуратора с помощью перетаскивания. По окончании расстановки окон-модулей – нажать «Главное – Сохранить разметку»

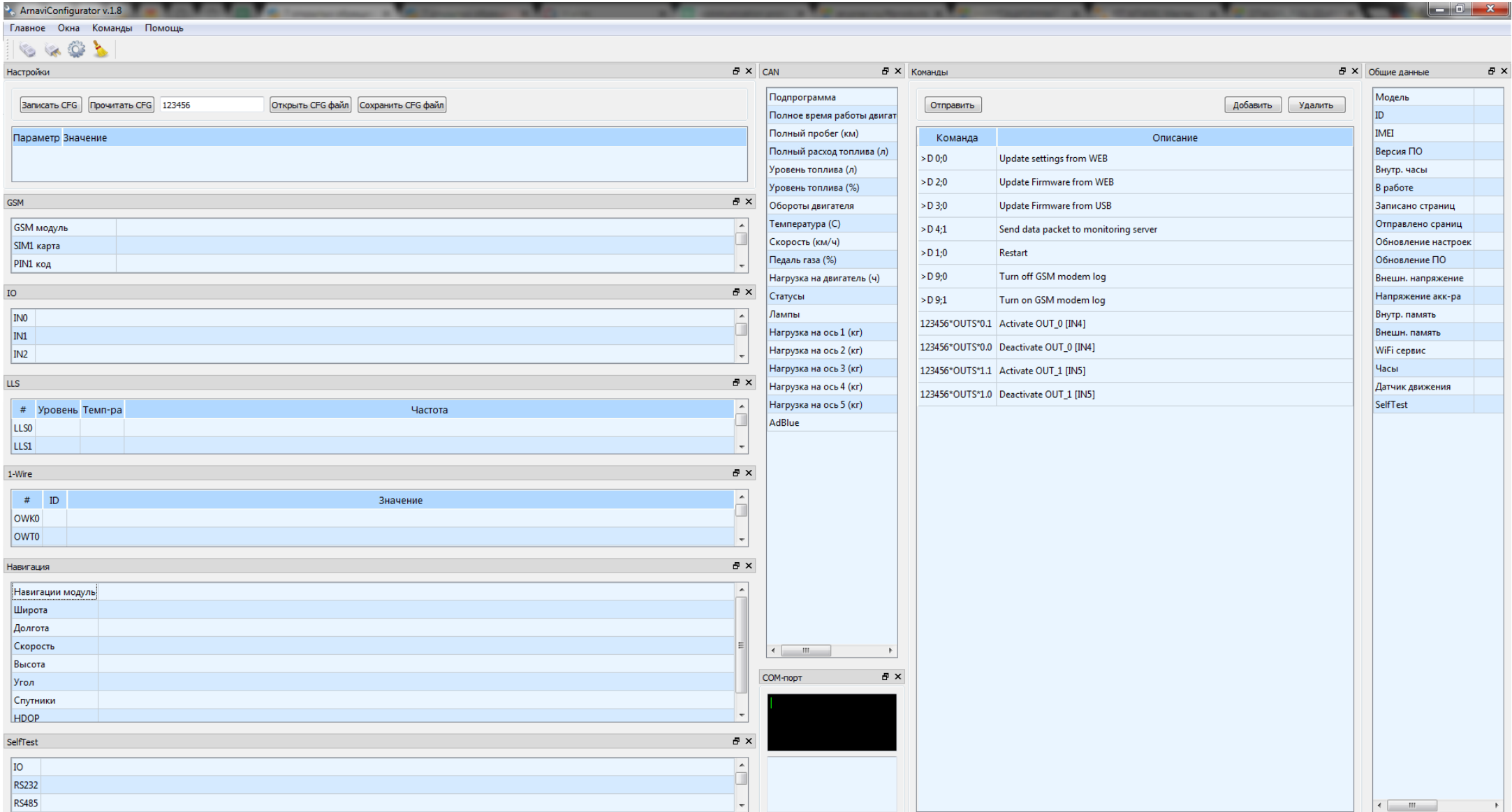


Рисунок 1 – Стандартный вид конфигуратора

## Подключение трекера

Для установления связи с трекером необходимо подключить его по USB к ПК (необходимо наличие драйвера USB, см. инструкцию к трекеру по установке драйвера). После запуска приложения обратите внимание на пиктограммы в «Панели инструментов» (Рисунок 2)

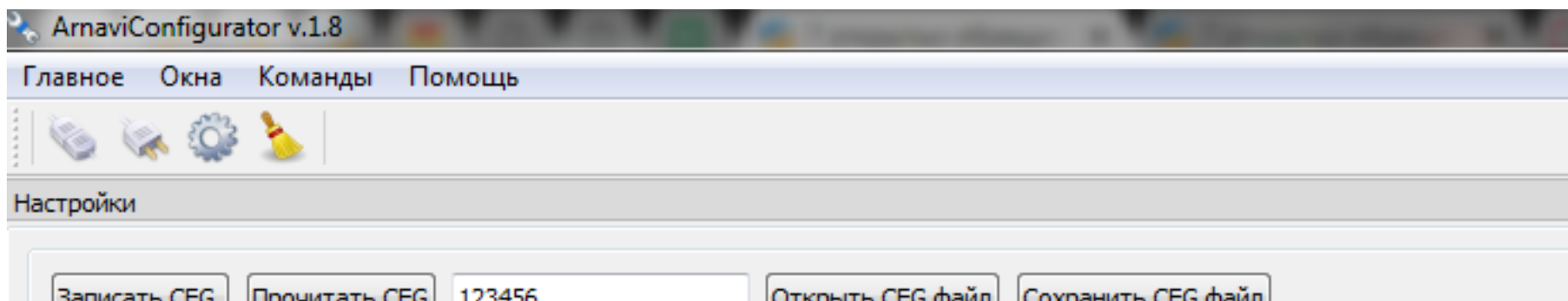


Рисунок 2 – Панель инструментов.



Нажав на пиктограмму, можно открыть окно настройки COM порта. Здесь следует выбрать из выпадающего списка COM порт трекера (**STMicroelectronics Virtual COM Port**). Действие не является обязательным, конфигуратор автоматически определяет наличие устройства и его номер порта.



Нажав на пиктограмму, установится связь с выбранным COM-портом. Данное действие следует выполнять после подключения USB кабеля в устройство.



Нажав на пиктограмму, используемый COM-порт будет закрыт. Данное действие следует выполнять перед извлечением USB кабеля из устройства.



Данная пиктограмма очищает заполненные строки с информацией, а так же лог работы устройства.

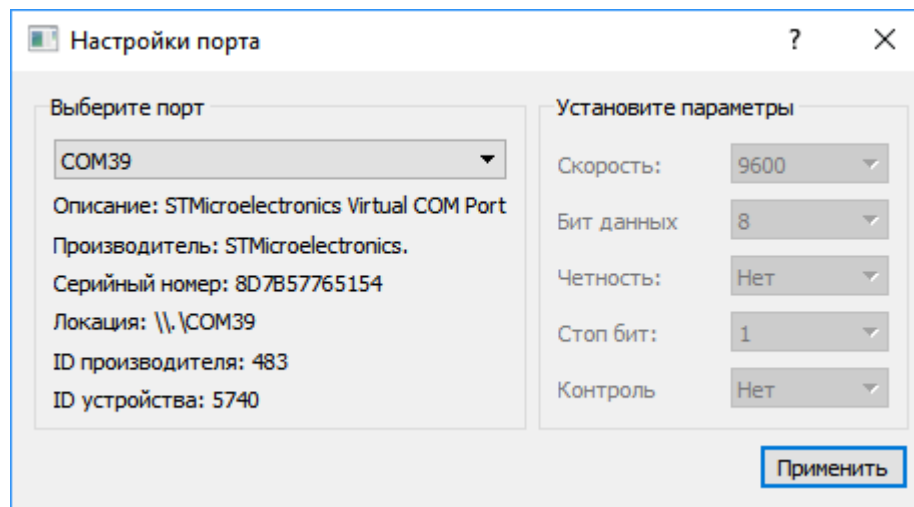


Рисунок 3 – Окно настройки используемого COM порта.

В описании настроек порта (при корректно установленных драйверах устройства) будет указано STMicroelectronics Virtual COM Port (Рисунок №3).

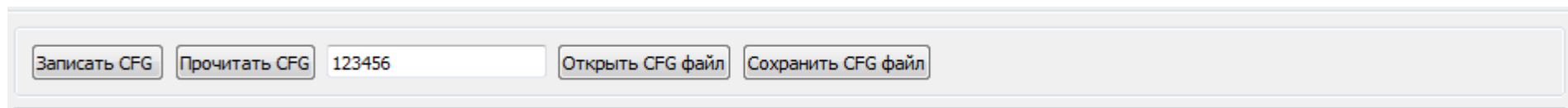


Рисунок 4 – Панель управления конфигурацией.

Кнопки «**Записать CFG**» и «**Прочитать CFG**» выполняют считывание и запись настроек непосредственно в память устройства.

Поле «**123456**» является полем для ввода пароля. Если вы сменили пароль устройства, в данном поле указывается его пароль перед нажатием кнопки «**Записать CFG**», в другом случае настройки не будут применены устройством.

Кнопки «**Открыть CFG файл**» и «**Сохранить CFG файл**» позволяют не выполнять ручное занесение данных для каждого трекера. Сохранив файл настроек (шаблон) его можно открывать на запись для каждого последующего трекера.

Перетаскивая одно окно-модуль в другое, возможно сделать конфигуратор с переключением по вкладкам (Рисунок 5).

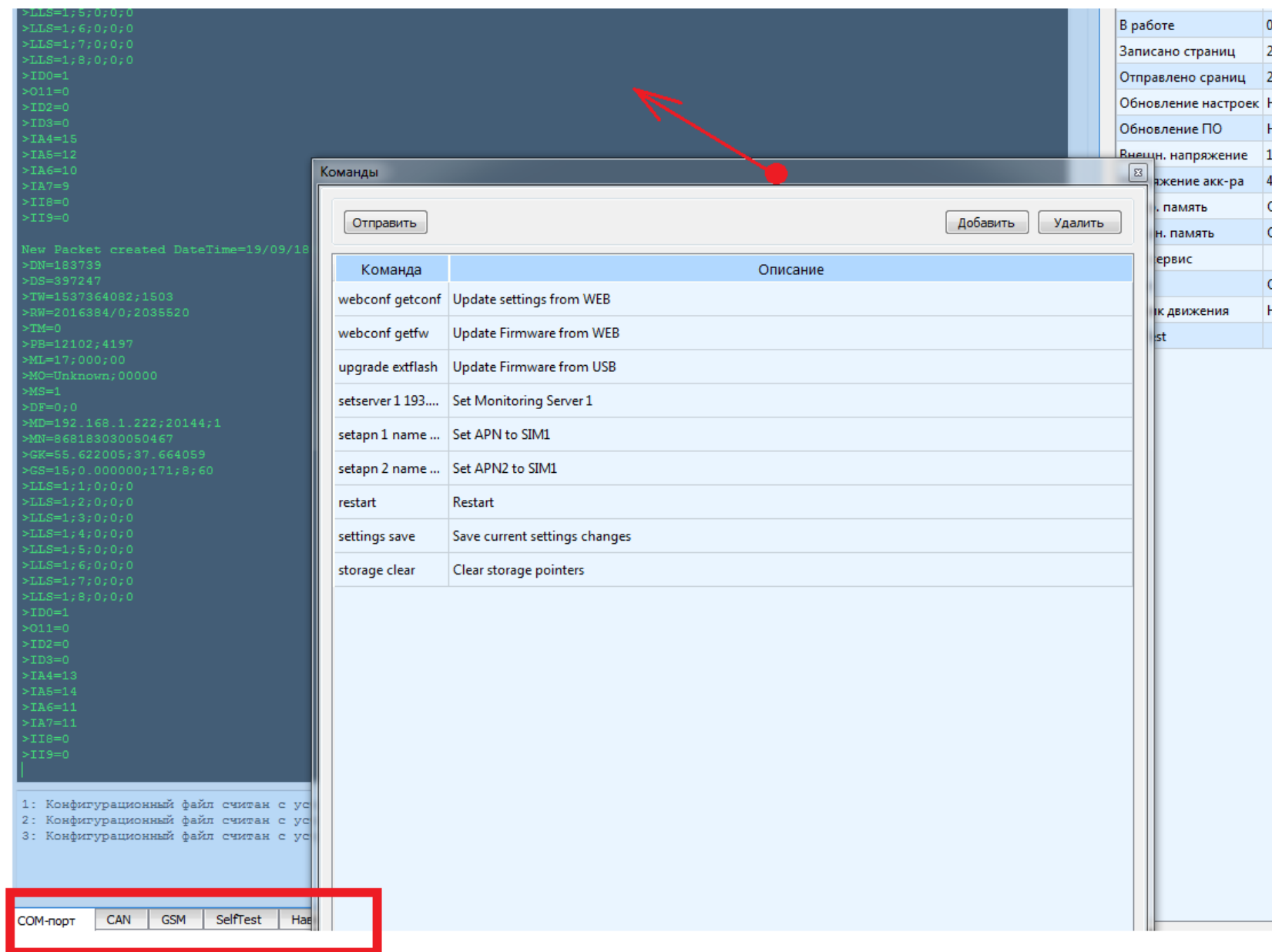


Рисунок 5 – Режим «окно в окне»

## Выполнение команд

Отправка команд производится двумя действиями – выделением необходимой команды (1) и нажатием кнопки «Отправить» (2) (Рисунок 6).

Добавление специфичной команды, которая отсутствует в списке, производится нажатием кнопки «Добавить». При добавлении команды, в первый столбец необходимо ввести отправляемую команду, а во второй – её краткое описание (не обязательно). Добавленные таким способом команды хранятся в списке только до завершения сессии подключения устройства.

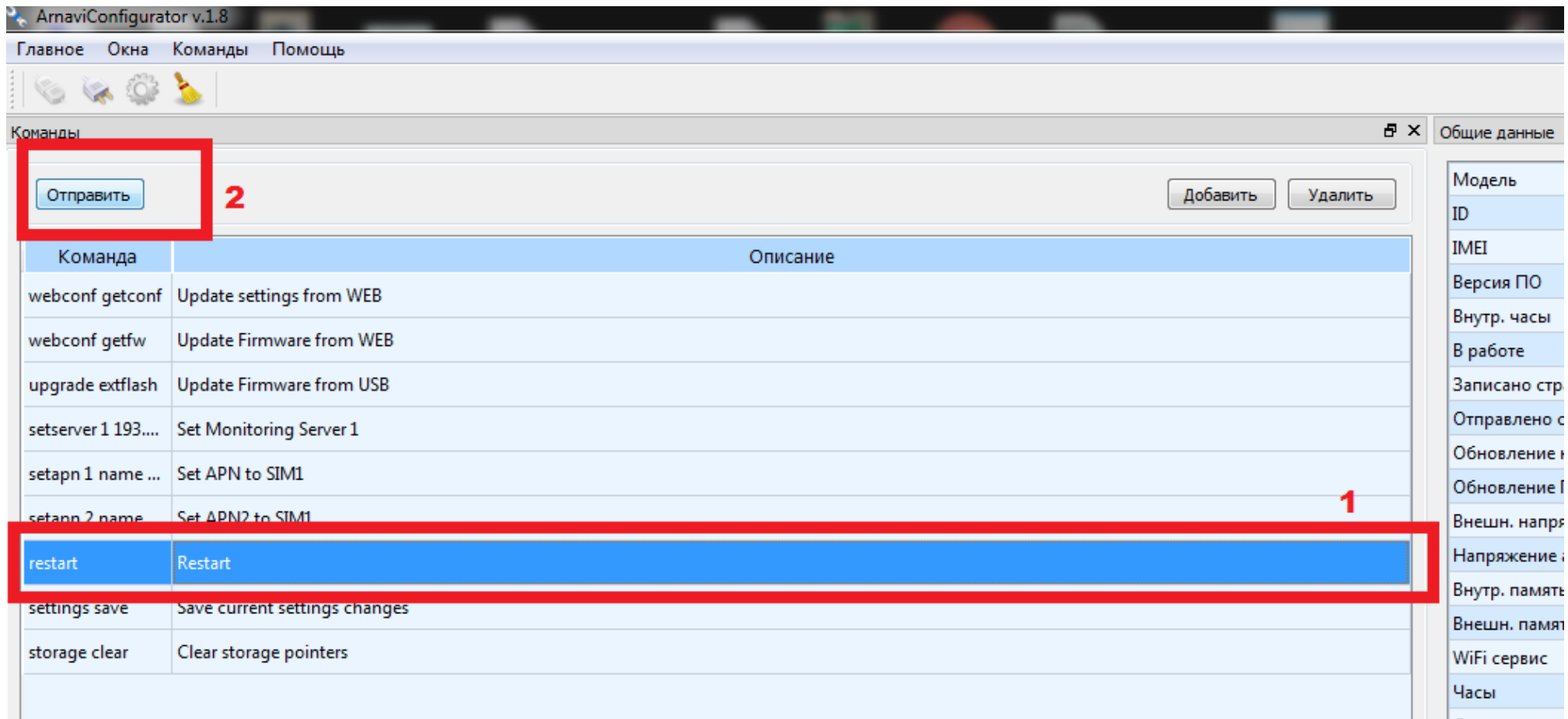
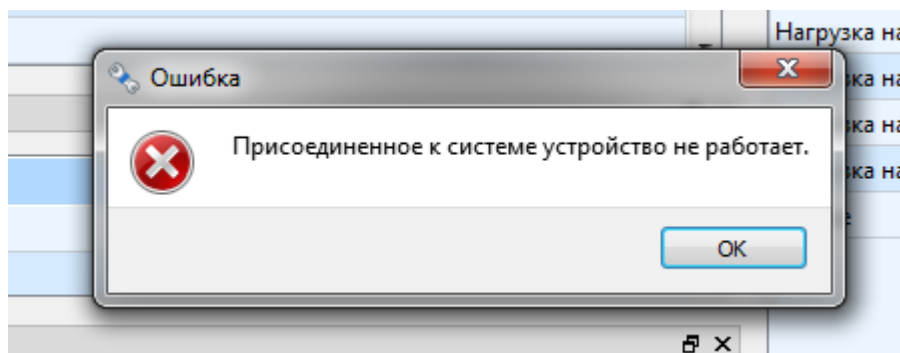
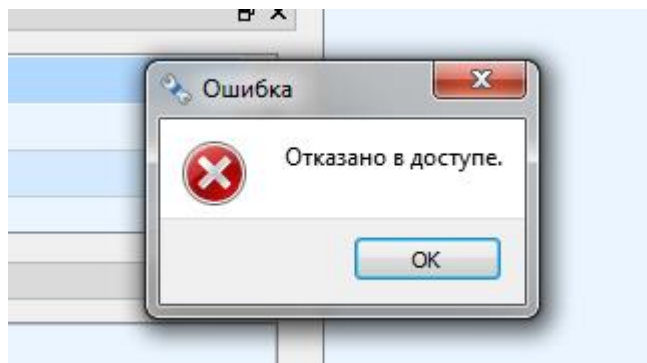


Рисунок 6 – Отправка команд

## Описание возможных ошибок конфигуратора и их решение

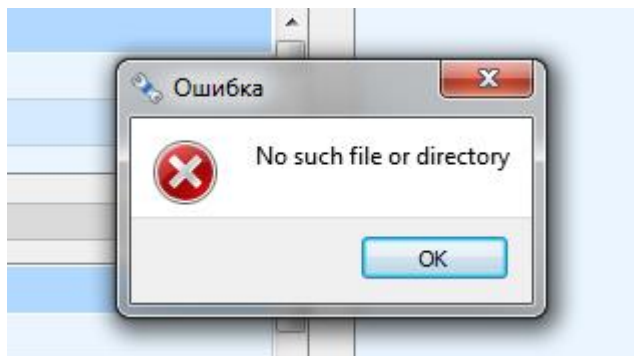


Закройте конфигуратор полностью, полностью обесточьте трекер (отключите АКБ, внешнее питание и USB). Подключите трекер к питанию, подключите АКБ и USB кабель, запустите конфигуратор и повторите процедуру подключения.



Доступ к COM порту был ограничен. Следует проверить наличие копии открытого конфигуратора. Для освобождения COM порта следует закрыть все программы, обращающиеся к COM порту, переподключить кабель USB, заново открыть конфигуратор и выполнить подключение.





Трекер был отключен от USB соединения, затем подключен, но перед подключением, COM порт в конфигураторе не был закрыт.